

คู่มือสำหรับประชาชน: การขอใบอนุญาตประกอบกิจการรับทำการเก็บ และขนสิ่งปฏิกูล

หน่วยงานที่รับผิดชอบ : กองสาธารณสุขและสิ่งแวดล้อม เทศบาลตำบลลำไ้ใหม่

1. ชื่อกระบวนงาน: การขอใบอนุญาตประกอบกิจการรับทำการเก็บ และขนสิ่งปฏิกูล
2. หน่วยงานเจ้าของกระบวนงาน : กองสาธารณสุขและสิ่งแวดล้อม เทศบาลตำบลลำไ้ใหม่
3. ประเภทของงานบริการ: กระบวนงานบริการที่ให้บริการในส่วนภูมิภาคและส่วนท้องถิ่น
(กระบวนงานบริการที่เบ็ดเสร็จในหน่วยเดียว)
4. หมวดหมู่ของงานบริการ: อนุญาต/ออกใบอนุญาต/รับรอง
5. กฎหมายที่ให้อำนาจการอนุญาต หรือที่เกี่ยวข้อง:
 1. พระราชบัญญัติการสาธารณสุข พ.ศ. 2535 และที่แก้ไขเพิ่มเติม พ.ศ. 2550
 2. เทศบัญญัติ เทศบาลตำบลลำไ้ใหม่ เรื่อง การจัดการสิ่งปฏิกูลและมูลฝอย พ.ศ.2564
6. ระดับผลกระทบ: บริการทั่วไป
7. พื้นที่ให้บริการ:เทศบาลตำบลลำไ้ใหม่
8. กฎหมายข้อบังคับ/ข้อตกลงที่กำหนดระยะเวลา พระราชบัญญัติการสาธารณสุข พ.ศ. 2535
ระยะเวลาที่กำหนดตามกฎหมาย / ข้อกำหนด ฯลฯ 30 วัน
9. ข้อมูลสถิติ
จำนวนเฉลี่ยต่อเดือน 0
จำนวนคำขอที่มากที่สุด 0
จำนวนคำขอที่น้อยที่สุด 0
10. ชื่ออ้างอิงของคู่มือประชาชน [สำเนาคู่มือประชาชน] การขอใบอนุญาตประกอบกิจการรับทำการเก็บ และขนสิ่งปฏิกูล
11. ช่องทางการให้บริการ
สถานที่ให้บริการ กองสาธารณสุขและสิ่งแวดล้อม เทศบาลตำบลลำไ้ใหม่
โดยตามหลักการปฏิบัติที่นั้นสถานประกอบกิจการใดตั้งอยู่ในเขตท้องถิ่นใดให้ยื่นคำขอใบอนุญาตในเขตท้องถิ่น
นั้น
ระยะเวลาเปิดให้บริการ วันจันทร์ ถึง ศุกร์ (ยกเว้นวันหยุดที่ทางราชการ)
ตั้งแต่เวลา 08.30 – 16.30 น.
12. หลักเกณฑ์ วิธีการ เงื่อนไข (ถ้ามี) ในการยื่นคำขอ และในการพิจารณาอนุญาต
 1. หลักเกณฑ์ วิธีการ
ผู้ใดประสงค์ขอใบอนุญาตประกอบกิจการรับทำการเก็บ และขนสิ่งปฏิกูล โดยทำเป็นธุรกิจหรือได้รับประโยชน์ตอบแทนด้วยการคิดค่าบริการ ต้องยื่นขออนุญาตต่อเจ้าพนักงานท้องถิ่นหรือพนักงานเจ้าหน้าที่ที่รับผิดชอบ โดยยื่นคำขอตามแบบฟอร์มที่กฎหมายกำหนด พร้อมทั้งเอกสารประกอบการขออนุญาตตามข้อกำหนดของท้องถิ่น ณ กองสาธารณสุขและสิ่งแวดล้อม เทศบาลตำบลลำไ้ใหม่

2. เงื่อนไขในการยื่นคำขอ (ตามที่ระบุไว้ในข้อกำหนดของท้องถิ่น)

(1) ผู้ประกอบการต้องยื่นเอกสารที่ถูกต้องและครบถ้วน

(2) หลักเกณฑ์ด้านคุณสมบัติของผู้ประกอบกิจการ ด้านยานพาหนะขนส่งสิ่งปฏิกูล ด้านผู้ขับขี่และผู้ปฏิบัติงานประจำยานพาหนะ ด้านสุขลักษณะวิธีการเก็บขนสิ่งปฏิกูลถูกต้องตามหลักเกณฑ์ และมีวิธีการควบคุมกำกับการขนส่งเพื่อป้องกันการลักลอบทิ้งสิ่งปฏิกูลให้ถูกต้องตามหลักเกณฑ์ (ตามข้อกำหนดของท้องถิ่น)

(3) เติมน้ำตามหลักเกณฑ์ วิธีการ และเงื่อนไขการขอและการออกใบอนุญาต และตามแบบที่ราชการส่วนท้องถิ่นกำหนดไว้ในข้อกำหนดของเทศบาลตำบลลำไทรใหม่

หมายเหตุ: ขั้นตอนการดำเนินงานตามคู่มือจะเริ่มนับระยะเวลาตั้งแต่เจ้าหน้าที่ได้รับเอกสารครบถ้วนตามที่ระบุไว้ในคู่มือประชาชนเรียบร้อยแล้ว และแจ้งผลการพิจารณาภายใน 7 วันนับแต่วันพิจารณาแล้วเสร็จ

13. ขั้นตอน ระยะเวลา และส่วนงานที่รับผิดชอบ

ที่	ประเภทขั้นตอน	รายละเอียดของขั้นตอนการบริการ	ระยะเวลา	ส่วนงาน/หน่วยงานที่รับผิดชอบ	หมายเหตุ
1)	การตรวจสอบเอกสาร	ผู้ขอรับใบอนุญาตยื่นคำขอรับใบอนุญาตประกอบกิจการรับทำการเก็บ และขนสิ่งปฏิกูล พร้อมหลักฐานที่ท้องถิ่นกำหนด	15 นาที (ตัวอย่าง)	กองสาธารณสุขและสิ่งแวดล้อม	
2)	การตรวจสอบเอกสาร	เจ้าหน้าที่ตรวจสอบความถูกต้องของคำขอ และความครบถ้วนของเอกสารหลักฐานทันที กรณีไม่ถูกต้อง/ครบถ้วน เจ้าหน้าที่แจ้งต่อผู้ยื่นคำขอให้แก้ไข/เพิ่มเติมเพื่อดำเนินการ หากไม่สามารถดำเนินการได้ในขณะนั้น ให้จัดทำบันทึกความบกพร่องและรายการเอกสารหรือหลักฐานยื่นเพิ่มเติมภายในระยะเวลาที่กำหนด โดยให้เจ้าหน้าที่และผู้ยื่นคำขอลงนามไว้ในบันทึกนั้นด้วย	1 ชั่วโมง (ตัวอย่าง)	กองสาธารณสุขและสิ่งแวดล้อม	หากผู้ขอใบอนุญาตไม่แก้ไขคำขอหรือไม่ส่งเอกสารเพิ่มเติมให้ครบถ้วน ตามที่กำหนดในแบบบันทึกความบกพร่อง ให้เจ้าหน้าที่ส่งคืนคำขอและเอกสาร พร้อมแจ้งเป็นหนังสือถึงเหตุแห่งการคืนด้วย และแจ้งสิทธิในการอุทธรณ์ (อุทธรณ์ตาม พ.ร.บ. วิธีปฏิบัติราชการทางปกครอง พ.ศ. 2539))
3)	การพิจารณา	เจ้าหน้าที่ตรวจด้านสุขลักษณะ กรณีถูกต้องตามหลักเกณฑ์ด้านสุขลักษณะ เสนอพิจารณาออกใบอนุญาต	20 วัน (ตัวอย่าง)	กองสาธารณสุขและสิ่งแวดล้อม	กฎหมายกำหนดภายใน 30 วัน นับแต่วันที่เอกสารถูกต้องและครบถ้วน (ตาม พ.ร.บ.

ที่	ประเภท ขั้นตอน	รายละเอียดของขั้นตอนการบริการ	ระยะเวลา	ส่วนงาน/หน่วยงาน ที่รับผิดชอบ	หมายเหตุ
		กรณีไม่ถูกต้องตามหลักเกณฑ์ ด้านสุขลักษณะ แนะนำให้ปรับปรุง แก้ไขด้านสุขลักษณะ			การสาธารณสุข พ.ศ. 2535 มาตรา 56 และ พ.ร.บ. วิธีปฏิบัติราชการ ทางปกครอง (ฉบับที่ 2) พ.ศ. 2557))
4)	การแจ้งผล การพิจารณา	การแจ้งคำสั่งออกใบอนุญาต/ คำสั่งไม่อนุญาต 1. กรณีอนุญาต มีหนังสือแจ้งการอนุญาตแก่ ผู้ขออนุญาตทราบเพื่อมารับ ใบอนุญาตภายในระยะเวลาที่ท้องถิ่น กำหนด หากพ้นกำหนดถือว่าไม่ ประสงค์จะรับใบอนุญาต เว้นแต่จะมี เหตุหรือข้อแก้ตัวอันสมควร 2. กรณีไม่อนุญาต แจ้งคำสั่งไม่ออกใบอนุญาต ประกอบกิจการรับทำการเก็บ และ ขนส่งปฏิทินแก่ผู้ขออนุญาตทราบ พร้อมแจ้งสิทธิในการอุทธรณ์	8 วัน (ตัวอย่าง)	กองสาธารณสุข และสิ่งแวดล้อม	ในกรณีที่เจ้าพนักงาน ท้องถิ่น ไม่อาจออก ใบอนุญาตหรือยังไม่อาจ มีคำสั่งไม่อนุญาตได้ ภายใน 30 วัน นับแต่ วันที่เอกสารถูกต้องและ ครบถ้วน ให้ขยายเวลา ออกไปได้อีกไม่เกิน 2 ครั้งๆ ละไม่เกิน 15 วัน และแจ้งให้ผู้ยื่นคำขอ ทราบภายใน 7 วันนับ แต่วันที่พิจารณาแล้ว เสร็จ ทั้งนี้หากเจ้า พนักงานท้องถิ่น พิจารณายังไม่แล้วเสร็จ ให้แจ้งเป็นหนังสือให้ผู้ ยื่นคำขอทราบถึงเหตุ แห่งความล่าช้าทุก 7 วัน จนกว่าจะพิจารณาแล้ว เสร็จ พร้อมสำเนาแจ้ง ก.พ.ร. ทราบทุกครั้ง
5)	-	ชำระค่าธรรมเนียม (กรณีมีคำสั่ง อนุญาต) ผู้ขออนุญาตมาชำระ ค่าธรรมเนียมตามอัตราและ ระยะเวลาที่ท้องถิ่นกำหนด พร้อมรับใบอนุญาต	1 วัน (ตัวอย่าง)	กองสาธารณสุข และสิ่งแวดล้อม	กรณีไม่ชำระตาม ระยะเวลาที่กำหนด จะต้องเสียค่าปรับ เพิ่มขึ้นอีกร้อยละ 20 ของจำนวนเงินที่ค้าง ชำระ)

ระยะเวลาดำเนินการรวม 30 วัน

14. งานบริการนี้ ผ่านการดำเนินการลดขั้นตอน และระยะเวลาปฏิบัติราชการมาแล้ว
ผ่านการดำเนินการลดขั้นตอน

15. รายการเอกสารหลักฐานประกอบการยื่นคำขอ

15.1) เอกสารยืนยันตัวตนที่ออกโดยหน่วยงานภาครัฐ (พร้อมระบุจำนวนเอกสารที่ต้องมายื่น)

ที่	รายการเอกสาร ยืนยันตัวตน	หน่วยงานภาครัฐ ผู้ออกเอกสาร	จำนวนเอกสาร ฉบับจริง	จำนวนเอกสาร สำเนา	หน่วยนับ เอกสาร	หมายเหตุ
1)	บัตรประจำตัว ประชาชน	-	0	0	ฉบับ	-
2)	สำเนาทะเบียน บ้าน	-	0	0	ฉบับ	-

15.2) เอกสารอื่น ๆ สำหรับยื่นเพิ่มเติม (พร้อมระบุจำนวนเอกสารที่ต้องมายื่น)

ที่	รายการเอกสารยื่น เพิ่มเติม	หน่วยงานภาครัฐ ผู้ออกเอกสาร	จำนวนเอกสาร ฉบับจริง	จำนวนเอกสาร สำเนา	หน่วยนับ เอกสาร	หมายเหตุ
1)	สำเนาใบอนุญาต ตามกฎหมายอื่นที่ เกี่ยวข้อง	-	0	0	ฉบับ	(เอกสารและ หลักฐานอื่นๆ ตามที่ราชการ ส่วนท้องถิ่น กำหนด)
2)	เอกสารหรือ หลักฐานแสดง สถานที่รับกำจัดสิ่ง ปฏิกูลที่ได้รับ ใบอนุญาตและมี การดำเนินกิจการที่ ถูกต้องตามหลัก สุขาภิบาล โดยมี หลักฐานสัญญา ว่าจ้างระหว่างผู้ขน กับผู้กำจัดสิ่งปฏิกูล	-	0	0	ฉบับ	(เอกสารและ หลักฐานอื่นๆ ตามที่ราชการ ส่วนท้องถิ่น กำหนด)
3)	แผนการดำเนินงาน	-	0	0	ฉบับ	(เอกสารและ

ที่	รายการเอกสารยื่นเพิ่มเติม	หน่วยงานภาครัฐ ผู้ออกเอกสาร	จำนวนเอกสารฉบับจริง	จำนวนเอกสารสำเนา	หน่วยนับเอกสาร	หมายเหตุ
	ในการเก็บขณสิ่ง ปฏิภูลที่แสดง รายละเอียดขั้นตอน การดำเนินงาน ความพร้อมด้าน กำลังคน งบประมาณ วัสดุ อุปกรณ์ และวิธีการ บริหารจัดการ					หลักฐานอื่นๆ ตามที่ราชการ ส่วนท้องถิ่น กำหนด)
4)	เอกสารแสดงให้เห็ นว่าผู้ซ้บซีและ ผู้ปฏิบัติงานประจำ ยานพาหนะผ่าน การฝึกอบรมด้าน การจัดการ สิ่งปฏิภูล (ตาม หลักเกณฑ์ที่ท้องถิ่น กำหนด)	-	0	0	ฉบับ	(เอกสารและ หลักฐานอื่นๆ ตามที่ราชการ ส่วนท้องถิ่น กำหนด)
5)	ใบรับรองแพทย์ หรือเอกสารแสดง การตรวจสุขภาพ ประจำปีของ ผู้ปฏิบัติงานในการ เก็บขณสิ่งปฏิภูล	-	0	0	ฉบับ	(เอกสารและ หลักฐานอื่นๆ ตามที่ราชการ ส่วนท้องถิ่น กำหนด)

16. ค่าธรรมเนียม

อัตราค่าธรรมเนียมใบอนุญาตรับทำการเก็บ และขณสิ่งปฏิภูล ฉบับละไม่เกิน 5,000 บาทต่อปี
(ระบุตามข้อกำหนดของท้องถิ่น)

17. ช่องทางการร้องเรียน

- 1) **ช่องทางการร้องเรียน** ถ้าการให้บริการไม่เป็นไปตามที่กำหนดไว้ สามารถติดต่อ ร้องเรียนสายตรง ณ เทศบาล
ตำบลลำโรงใหม่ หรือ ส่งจดหมาย ที่สำนักงานเทศบาลตำบลลำโรงใหม่ เลขที่ 78 หมู่ 13 ถนนละหานทราย-
โนนดินแดง หรือ สายตรงนายกเทศมนตรี โทร 0 9024 3154 สายตรงปลัดเทศบาล 0 9861 77849

แจ้งผ่านศูนย์รับเรื่องร้องเรียน ตามช่องทางการให้บริการ <http://samrongmai.go.th>

หมายเหตุ (กองสาธารณสุขสิ่งแวดล้อม เทศบาลตำบลลำไ้ใหม่ 0 4411 8576)

18. ตัวอย่างแบบฟอร์ม ตัวอย่าง และคู่มือการกรอก (ตัวอย่าง)

- 1) แบบคำขอรับใบอนุญาต/ต่ออายุใบอนุญาต
(เอกสาร/แบบฟอร์ม ให้เป็นไปตามข้อกำหนดของท้องถิ่น)
- 2) แบบ นส.3/1 หนังสือแจ้งความบกพร่องและรายการเอกสารหรือหลักฐานที่ต้องนำมายื่นเพิ่มเติม ตามมาตรา 8 แห่งพระราชบัญญัติการอำนวยความสะดวกในการพิจารณาอนุญาตของทางราชการ พ.ศ. 2558 ซึ่งต้องจัดทำหนังสือแจ้งภายในวันที่ยื่นคำขอใบอนุญาตหรือขอต่ออายุใบอนุญาต

19. หมายเหตุ :

การแจ้งผลการพิจารณา

19.1 ในกรณีที่เจ้าพนักงานท้องถิ่น ไม่อาจออกใบอนุญาตหรือยังไม่อาจมีคำสั่งไม่อนุญาตได้ภายใน 30 วัน นับแต่วันที่เอกสารถูกต้องและครบถ้วน ให้ขยายเวลาออกไปได้อีกไม่เกิน 2 ครั้งๆ ละไม่เกิน 15 วัน และให้แจ้งต่อผู้ยื่นคำขอทราบภายใน 7 วันนับแต่วันที่พิจารณาแล้วเสร็จ

19.2 ในกรณีที่เจ้าพนักงานท้องถิ่นพิจารณายังไม่แล้วเสร็จภายในระยะเวลาตามข้อ 19.1 ให้แจ้งเป็นหนังสือให้ผู้ยื่นคำขอทราบถึงเหตุแห่งความล่าช้าทุก 7 วันจนกว่าจะพิจารณาแล้วเสร็จ พร้อมสำเนาแจ้ง ก.พ.ร. ทราบทุกครั้ง

แบบคำขอรับใบอนุญาต/ต่ออายุใบอนุญาต

ประกอบกิจการ

คำขอเลขที่/.....

(เจ้าหน้าที่กรอก)

เขียนที่

วันที่ เดือน..... พ.ศ.....

1. ข้าพเจ้าอายุ..... ปี สัญชาติ

โดย.....ผู้มีอำนาจลงนามแทนนิติบุคคล

ปรากฏตาม.....

อยู่บ้านเลขที่ หมู่ที่ ตรอก/ซอย ถนน

แขวง/ตำบล เขต/อำเภอ จังหวัด

หมายเลขโทรศัพท์

2. พร้อมคำขอนี้ ข้าพเจ้าได้แนบเอกสารหลักฐานต่างๆ มาด้วยแล้วดังนี้

- สำเนาบัตรประจำตัว (ประชาชน/ข้าราชการ/พนักงานรัฐวิสาหกิจ)
 - สำเนาใบอนุญาตตามกฎหมายว่าด้วยควบคุมอาคาร หนังสือให้ความเห็นชอบการประเมินผลกระทบต่อสิ่งแวดล้อม หรือใบอนุญาตตามกฎหมายอื่นที่จำเป็น
 - ใบมอบอำนาจ (ในกรณีที่มีการมอบอำนาจ)
 - สำเนาหนังสือรับรองการจดทะเบียนเป็นนิติบุคคล
 - หลักฐานที่แสดงการเป็นผู้มีอำนาจลงนามแทนนิติบุคคล
 - เอกสารหลักฐานอื่นๆ ตามที่ราชการส่วนท้องถิ่นประกาศกำหนด คือ
- 1)
- 2)

ขอรับรองว่าข้อความในคำขอนี้เป็นความจริงทุกประการ

(ลงชื่อ) ผู้ขออนุญาต

(.....)

ส่วนของผู้เจ้าหน้าที่

ใบรับคำขอรับใบอนุญาต/ต่ออายุใบอนุญาต

เลขที่ ได้รับเรื่องเมื่อวันที่ เดือน พ.ศ.

ตรวจสอบแล้ว เอกสารหลักฐาน

ครบ

ไม่ครบ

1)

2).....

3)

(ลงชื่อ)

(.....)

ตำแหน่ง

ส่วนของผู้ขอรับใบอนุญาต

ใบรับคำขอรับใบอนุญาต/ต่ออายุใบอนุญาต

เลขที่ ได้รับเรื่องเมื่อวันที่ เดือน พ.ศ.

ตรวจสอบแล้ว เอกสารหลักฐาน

ครบ

ไม่ครบ

1)

2).....

3)

(ลงชื่อ)

(.....)

ตำแหน่ง

หนังสือแจ้งความบกพร่องและรายการเอกสารหรือหลักฐานที่ต้องมายื่นเพิ่มเติม
ตามมาตรา 8 แห่งพระราชบัญญัติการอำนวยความสะดวกในการพิจารณาอนุญาตของทางราชการ พ.ศ. 2558
ซึ่งต้องจัดทำหนังสือแจ้งภายในวันที่ยื่นคำขอใบอนุญาตหรือขอต่อใบอนุญาต



(แบบ นส.3/1)

ที่...../.....

สำนักงาน.....

วันที่.....เดือน.....พ.ศ.

เรื่อง ขอแก้ไขความไม่ถูกต้องหรือไม่สมบูรณ์ของคำขอรับใบอนุญาต/คำขอต่ออายุใบอนุญาต ส่งเอกสารหรือหลักฐาน
เพิ่มเติม

เรียน

ตามที่ท่านได้ยื่นคำขอรับใบอนุญาตต่อเจ้าพนักงานท้องถิ่นเพื่อประกอบกิจการ.....

.....เมื่อวันที่..... นั้น

เจ้าพนักงานท้องถิ่นได้ตรวจคำขอของท่านแล้วพบว่าคำขอไม่ถูกต้องหรือไม่สมบูรณ์ดังนี้

- 1)
- 2)
- 3)
- 4)
- 5)

จึงขอแจ้งให้ท่านทราบเพื่อดำเนินการแก้ไขให้ถูกต้องหรือสมบูรณ์ และส่งเอกสารหรือหลักฐานเพิ่มเติม
ภายใน วันนับแต่วันที่ได้ลงนามรับทราบในบันทึกข้อความนี้ หากท่านไม่ดำเนินการแก้ไขคำขอหรือส่งเอกสารหรือ
หลักฐานเพิ่มเติมให้ครบถ้วนภายในเวลาดังกล่าว จะถือว่าท่านไม่ประสงค์ที่จะให้เจ้าหน้าที่ดำเนินการตามคำขอต่อไปและ
จะส่งคืนคำขอพร้อมเอกสารหรือหลักฐานให้แก่ท่าน

จึงเรียนมาเพื่อทราบและดำเนินการต่อไปด้วย

(ลงชื่อ).....รับทราบ

(.....)

(ลงชื่อ).....รับทราบ

ผู้ยื่นคำขอใบอนุญาต/คำขอต่ออายุใบอนุญาต

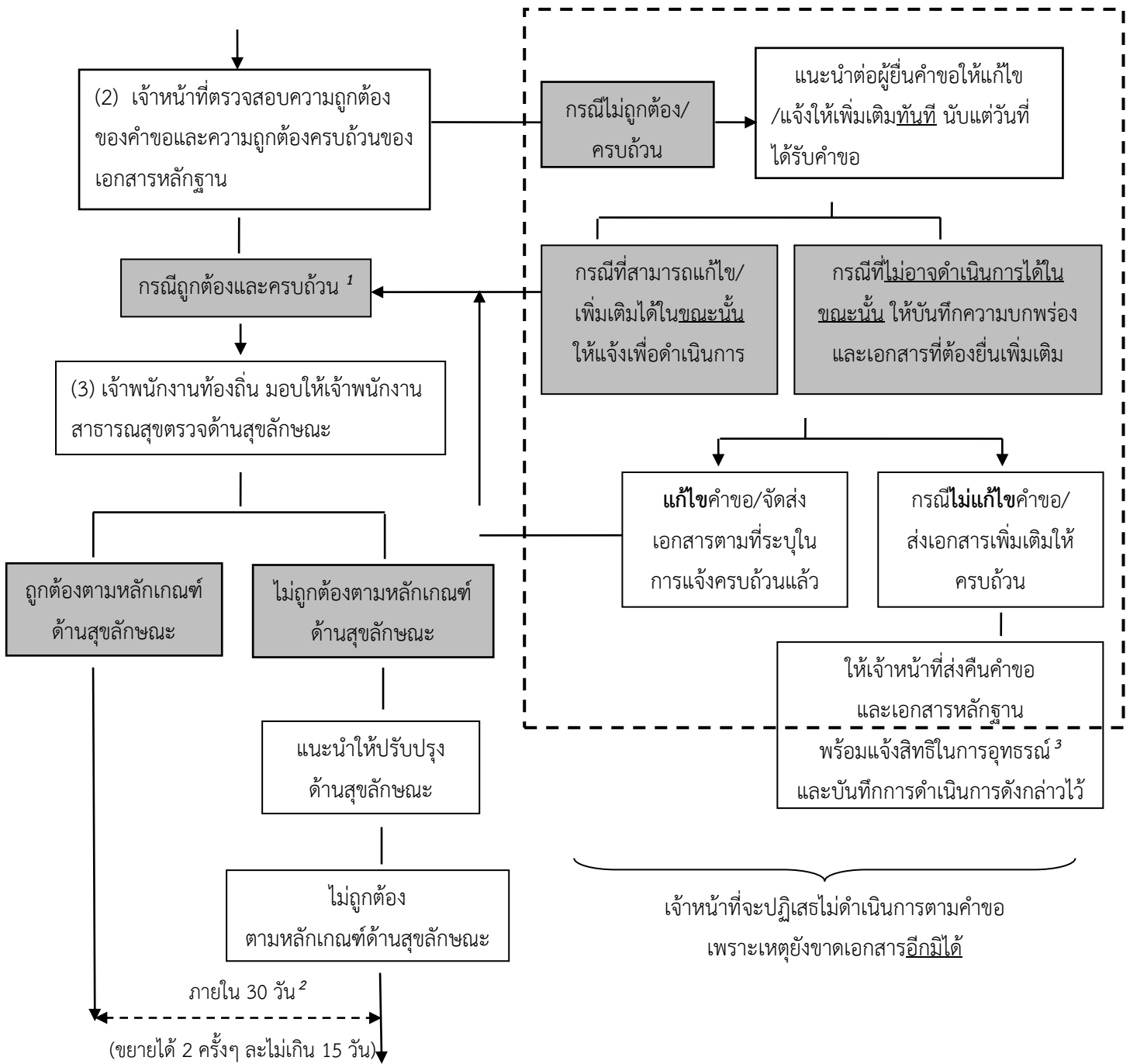
(.....)

วันที่.....เดือน.....พ.ศ. **แผนภูมิ** แสดงขั้นตอนการยื่นขอใบอนุญาต

ตำแหน่ง.....

เจ้าหน้าที่ผู้ซึ่งได้รับมอบหมายจากเจ้าพนักงานท้องถิ่น

- (1) ผู้ประกอบการยื่นคำขอพร้อม
- (2) หลักฐานตามที่ระบุในคู่มือ
ประชาชนต่อเจ้าหน้าที่



(4) เจ้าพนักงานท้องถิ่น
ออกใบอนุญาต

(4) เจ้าพนักงานท้องถิ่น
มีคำสั่งไม่อนุญาต
(พร้อมแจ้งสิทธิอุทธรณ์⁴)

(5) ผู้ประกอบการเสียค่าธรรมเนียมตามอัตรา
และระยะเวลาที่ราชการส่วนท้องถิ่นกำหนด
* กรณีไม่ชำระตามระยะเวลาที่กำหนด จะต้องเสีย
ค่าปรับเพิ่มขึ้นอีกร้อยละ 20 ของจำนวนเงินที่ค้างชำระ

1. หมายถึง คำขอถูกต้องและเอกสารครบถ้วนตามที่ระบุไว้ในคู่มือประชาชน
2. หมายถึง เจ้าพนักงานท้องถิ่นต้องดำเนินการให้แล้วเสร็จภายใน 30 วันนับแต่วันได้รับคำขอถูกต้องและครบถ้วน ในกรณีที่เจ้าพนักงานท้องถิ่นไม่อาจออกใบอนุญาตหรือ ยังไม่อาจมีคำสั่งไม่อนุญาตได้ภายในระยะเวลาที่กฎหมายกำหนดให้ขยายเวลาออกไปได้อีกไม่เกิน 2 ครั้งๆ ละไม่เกิน 15 วัน และแจ้งให้ผู้ยื่นคำขอทราบภายใน 7 วันนับแต่วันที่พิจารณาแล้วเสร็จ ทั้งนี้หากเจ้าพนักงานท้องถิ่นพิจารณาไม่แล้วเสร็จให้แจ้งเป็นหนังสือให้ผู้ยื่นคำขอทราบถึงเหตุแห่งความล่าช้าทุก 7 วัน จนกว่าจะพิจารณาแล้วเสร็จ พร้อมสำเนาแจ้ง ก.พ.ร. ทราบทุกครั้ง ตาม พ.ร.บ. การอำนวยความสะดวกในการพิจารณาอนุญาตของทางราชการ